

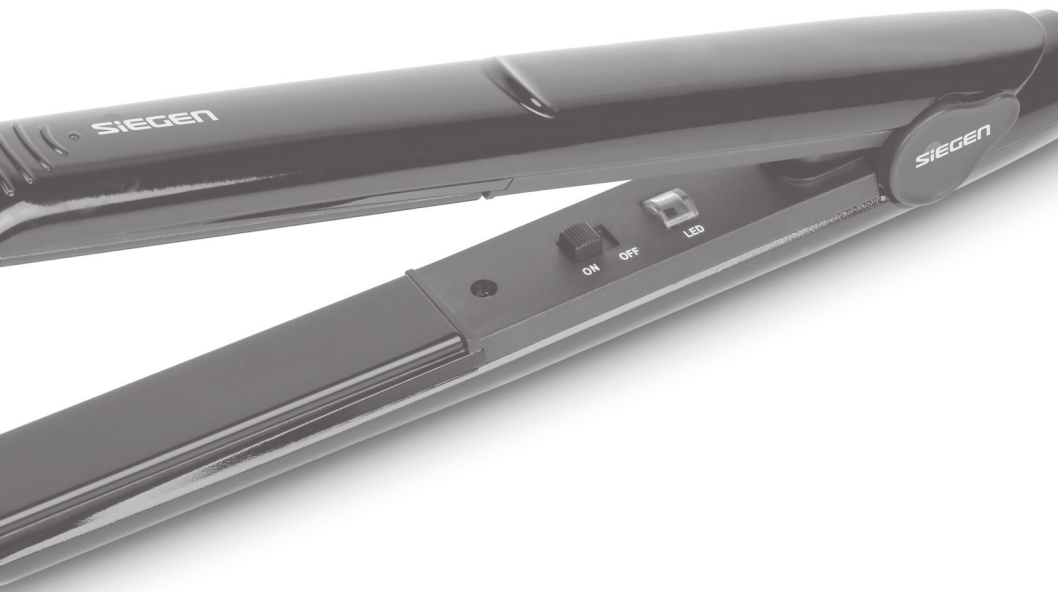
## Manual de Instrucciones

Antes de utilizar el aparato lea cuidadosamente este Manual de Instrucciones.

# ALISADOR DE PELO

SG - 3515 A/B/C/D/E/F/G/H/I





**La Garantía de este producto no será válida en los siguientes casos:**

1. Por uso incorrecto o incumplimiento de las instrucciones contempladas en este Manual de Instrucciones.
2. Cuando el producto ha sido utilizado en condiciones distintas a las normales (uso comercial o no domiciliario).
3. Desgaste normal de los accesorios, por efecto del uso o mal uso.
4. Desarme, reparación y/o alteración del producto por personas o talleres de servicio no autorizados por SIEGEN.
5. Daños causados por agentes naturales, golpes, caídas, traslados, líquidos o polvos, etc.
6. No serán contemplados en Garantía los servicios que se requieran por un golpe eléctrico de energía o por una instalación eléctrica defectuosa de la casa.
7. Aquellos accesorios que sufren desgaste con el uso del producto no están cubiertos por la Garantía.

## GARANTÍA Y CONDICIONES GENERALES

### Garantía:

Este producto ha sido fabricado, probado e inspeccionado bajo los más altos estándares internacionales de calidad. La garantía de este producto cubre defectos de fabricación y mano de obra. SIEGEN garantiza este producto a partir de la fecha de compra, por un período de tres (3) años.

### Condiciones generales:

1. Es imprescindible presentar una boleta de compra cuando se solicite la Garantía. Esta Garantía quedará sin efecto en el caso de existir alteraciones, tachaduras o falta de información.
2. La empresa se compromete a reparar o cambiar el producto (por otro igual o similar), así como las piezas o componentes defectuosos del mismo sin cargo alguno hacia el cliente. Los gastos de transporte y envío desde y hacia los Servicios Técnicos Autorizados SIEGEN serán cubiertos en su totalidad por el cliente.
3. Estas condiciones de Garantía invalidan cualquier otra garantía que se haya otorgado en origen.

## Índice

### CAPÍTULO 1

Instrucciones de Seguridad Importantes

### CAPÍTULO 2

Datos Técnicos:

- Modelo
- Tensión
- Potencia

### CAPÍTULO 3

Componentes del Aparato

### CAPÍTULO 4

Instrucciones de Funcionamiento

### CAPÍTULO 5

Cuidados y limpieza

### CAPÍTULO 6

Garantía y condiciones generales

## INSTRUCCIONES DE SEGURIDAD IMPORTANTES

Cuando se manipulan aparatos electrónicos, algunas precauciones de seguridad deben ser tomadas en cuenta, incluidas las siguientes:

- 1.- Lea todas las instrucciones.
- 2.- Antes de utilizar el aparato verificar que el voltaje de la red doméstica corresponda con la indicada en la placa del producto.
- 3.- Para protegerse de una posible descarga eléctrica, no sumerja en agua ni otro líquido, el cable, enchufe o cualquier parte del aparato. No toque el aparato con manos o pies mojados o húmedos, excepto en modelos Wet and Dry.
- 4.- Es necesaria la supervisión de un adulto cuando el aparato sea utilizado por menores de edad.
- 5.- Desenchufe el aparato cuando éste no esté siendo utilizado. Déjelo enfriar antes de ponerle o sacarle piezas, antes de limpiarlo o guardarlo, y nunca enrolle el cable alrededor de éste mientras esté todavía caliente.
- 6.- No use ningún aparato que tenga el cable o enchufe en mal estado, o si presenta mal funcionamiento, o ha sufrido golpes o daños por algún motivo. Llame a un Servicio Técnico Autorizado SIEGEN para información sobre repuestos, reparaciones o ajustes del aparato.
- 7.- El uso de accesorios no originales SIEGEN no es recomendable y puede causar daños en el aparato e invalidar la Garantía.
- 8.- No permita que el cable cuelgue por el borde de la mesa o mostrador o toque superficies calientes.
- 9.- No deje el aparato sin atención mientras esté conectado a la corriente.
- 10.- No ponga el aparato sobre o cerca de estufas o superficies calientes.
- 11.- No utilice el aparato para otra función diferente para la cual ha sido creado. El fabricante no se hará responsable de daños que puedan derivar del uso inapropiado, equivocado o poco adecuado del producto.

## CUIDADOS Y LIMPIEZA

### PRECAUCIÓN

Para reducir el riesgo de descarga eléctrica, nunca sumerja el cable, enchufe o cualquier otra parte del aparato en agua ni otro líquido.

### MANTENCIÓN DEL APARATO

La mantención de su aparato no requiere lubricación.

Mantenga las partes y superficies del aparato libre de polvo, suciedad y químicos (ej: fijador para cabello).

Si es necesaria una limpieza, recuerde desconectar el aparato de la corriente eléctrica y deje enfriar antes de limpiar.

Limpie el aparato con un paño seco.

### ALMACENAMIENTO

Deje enfriar antes de guardar el aparato.

Guarde el aparato en un lugar seguro, fresco y seco, fuera del alcance de los niños.

Nunca enrolle el cable en el aparato, ya que este se puede cortar prematuramente.

Evite movimientos bruscos, torceduras bruscas, retorcimientos o estiramientos del cable o enchufe.

- 7.- Repita todas las veces que sea necesario, hasta lograr el alisado deseado.
- 8.- Permita que el cabello se enfríe antes de volver a peinar.
- 9.- Después de usar, apague el aparato dirigiendo el selector de encendido/apagado a OFF (2) y desenchufe.
- 10.- Permita que el aparato se enfríe antes de guardar.


12.- Este aparato no está destinado a aquellas personas (incluido niños) cuyas capacidades físicas, sensoriales o mentales estén de alguna manera reducidas o no cuenten con la suficiente experiencia o con el conocimiento necesario del producto, a menos que estén supervisadas por una persona competente durante la utilización del mismo.

13.- Deberán supervisarse los niños para asegurarse de que no jueguen con este aparato.

14.- Los elementos del embalaje (bolsas plásticas, espuma de polietileno, etc.) no deben dejarse al alcance de los niños porque son potenciales fuentes de peligro.

15.- Nunca guarde el aparato en un lugar donde llegue luz del sol directamente. Guarde la unidad en un lugar fresco y seco a una temperatura promedio entre 0-40°C.

16.- Siempre permita que el aparato se enfríe completamente antes de guardarlo, y nunca enrolle el cable alrededor de éste mientras esté todavía caliente.

17.-  No use el aparato cerca de bañeras, duchas u otros contenedores de agua, excepto en modelos Wet and Dry.

### OTRAS INSTRUCCIONES DE SEGURIDAD PARA EL USUARIO

ESTE APARATO DEBE SER UTILIZADO PARA USO DOMÉSTICO SOLAMENTE.

#### PRECAUCIÓN:

Descarga eléctrica: Este producto está compuesto ya sea por un enchufe polarizado (de una hoja) o a tierra, para reducir el riesgo de una descarga eléctrica. No modifique el enchufe de ninguna manera. Si el enchufe no calza perfectamente en el tomacorriente, comuníquese con un electricista para que cambie el tomacorriente. El largo del cable usado en este aparato fue especialmente seleccionado para evitar el riesgo de enredarse o tropezarse con un cable largo. Si un cable más largo es necesario, un cable de extensión certificado puede ser usado. La potencia eléctrica permitida de la extensión debe ser igual o mayor que la potencia eléctrica del aparato.

Se debe tener cuidado al poner un cable de extensión, para que éste no quede al alcance de los niños quienes pueden tirarlo y voltear el aparato por accidente.

## GUARDE ESTAS INSTRUCCIONES

### DATOS TÉCNICOS

Modelo: SG 3515 A

Tensión: 220 - 240 V ~ 50/60 Hz

### COMPONENTES DEL APARATO

- 1.- Placas metálicas
- 2.- Selector de encendido/apagado (ON/OFF)
- 3.- Luz indicadora de funcionamiento



## INSTRUCCIONES DE FUNCIONAMIENTO

### PRECAUCIONES

- 01.- No ponga los ojos y piel cerca o en contacto con las placas metálicas cuando el alisador esté en uso. Siempre tome el aparato del mango.
- 02.- No coloque el aparato sobre cualquier superficie cuando esté caliente y en uso.
- 03.- El aparato debe usarse sólo sobre cabello seco y limpio.
- 04.- El aparato se enciende una vez que este enchufado a la corriente eléctrica.
- 05.- Evite tocar las placas metálicas cuando el alisador esté en funcionamiento.
- 06.- Evite el contacto del aparato sobre la piel.

## INSTRUCCIONES DE USO

### FUNCIONAMIENTO DEL ALISADOR

- 1.- Asegúrese que su pelo este seco y peinado.
- 2.- Enchufe el alisador a la corriente.
- 3.- Para que comiencen a calentarse las placas metálicas, debe dirigir el selector de encendido/apagado a ON (2).
- 4.- Separe 4 cm de cabello, como máximo.
- 5.- Introduzca el pelo seleccionado entre las placas metálicas y cierre desde la raíz.
- 6.- Sujete firme el cabello y comience a deslizar el aparato suavemente desde la raíz hasta las puntas a lo largo de todo el cabello.